

## CÓMO EVITAR LAS PICADURAS

- **NO** molestar los nidos.
- No camine descalzo.
- No intente aplastar las avispas con sus manos.
- Mantenga los refrescos tapados.
- Mantenga la basura lejos de las áreas de comer.
- Si come afuera, revise que los alimentos no tengan avispas antes de ponerlos en su boca.
- Evite usar artículos que pueden atraer a las avispas (por ejemplo, perfume y otros olores, spray para el cabello, loción bronceadora con mucho olor o perfume y ropa en colores brillantes).
- Si encuentra un gran número de avispas, aléjese rápidamente del área y cúbrase los ojos y la boca.

## QUÉ HACER SI LE PICA UNA AVISPA

- Si el aguijón permanece en la piel, quítelo raspándolo con su uña.
- Lave el área con agua y jabón.
- Aplique agua fría o hielo en un paño húmedo para ayudar con la hinchazón.
- Use algún producto contra los piquetes que le ayude a aliviar el dolor.
- No tome bebidas alcohólicas.
- Si la persona muestra señas de una reacción adversa (mareos, dificultad para respirar, hinchazón que se extiende en varios lugares, u otros síntomas), póngase en contacto con un médico o llame al 911 inmediatamente.



## OTRAS FORMAS DE REDUCIR LOS PROBLEMAS DE AVISPA EN SU PROPIEDAD

- Cubra los recipientes de basura.
- Déle mantenimiento apropiado a los desechos que que utilizan como abono
- Cubra o tape los contenedores para reciclar botes o botellas
- No deje afuera los alimentos para mascotas.



## GUÍA DE SERVICIOS

### EL DISTRITO SÓLO HACE TRATAMIENTOS PARA LOS NIDOS SUBTERRÁNEOS.

Las solicitudes de servicio sólo serán aceptadas si el residente ofrece información completa y clara sobre el lugar del nido.

1. Usted debe conocer la ubicación del nido antes de llamar al Distrito.
2. El nido debe estar en la tierra.
3. Asegúrese de colocar una señal que muestre claramente la ubicación del nido para que el técnico pueda localizarlo fácilmente. También puede dejar un mapa de la propiedad o el área donde se encuentra el nido en la puerta principal.

*Para localizar el nido, sólo tiene que observar el área y ver de dónde salen y se meten las avispas (en la tierra, árboles, montón de hojas, escombros, etc.).*

**Los residentes no necesitan estar presentes para que un nido de avispas sea fumigado. Como medida de seguridad, le pedimos a todos los residentes y sus mascotas que permanezcan en el interior de la casa durante el tratamiento.**

Foto de la portada por Sean McCann

 [www.twitter.com/MSMVCD](https://www.twitter.com/MSMVCD)

 [www.facebook.com/MSMVCD](https://www.facebook.com/MSMVCD)

**Marin/Sonoma Mosquito & Vector Control District**

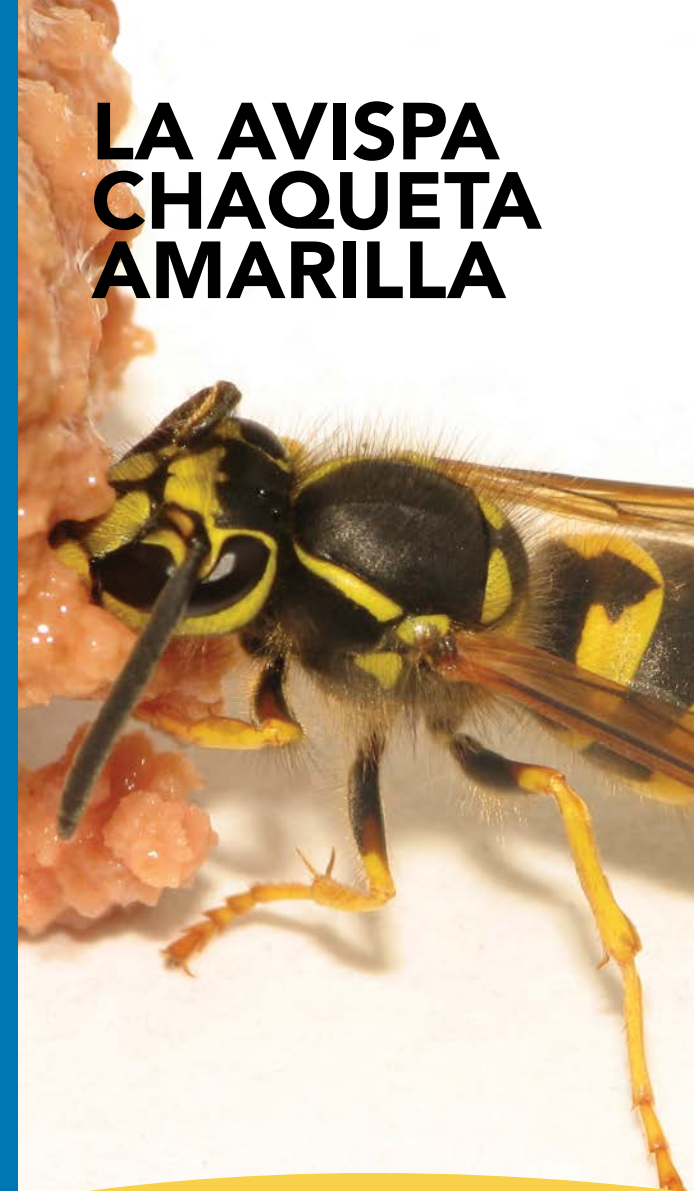
595 Helman Lane, Cotati, CA 94931

Lunes a Viernes 7:00am a 3:30pm

**1.800.231.3236 or 707.285.2200**

[www.msamosquito.com](http://www.msamosquito.com)

# LA AVISPA CHAQUETA AMARILLA



PROTEGIENDO LA SALUD PÚBLICA DESDE 1915

## ¿QUÉ SON LAS AVISPAS CHAQUETA AMARILLA?

El término “chaqueta amarilla” es un nombre común (no es un nombre científico) que por lo general se refiere a una avispa agresiva, punzante, tiene un abdomen con bandas de color amarillo y negro. Muchas de las diferentes especies de avispas locales se ajustan a esta descripción. Las avispas que andan en busca de comida se han convertido en una molestia al estar al aire libre especialmente en el verano y el otoño. Si se molesta a las avispas, todas las especies defienden agresivamente sus nidos y a diferencia de las abejas, las avispas pueden picar varias veces.

Es importante señalar que muchas especies locales de avispas en realidad son consideradas como insectos de beneficio porque se comen a otros insectos y típicamente, no son agresivas hacia las personas. Sin embargo, se debe asumir que cualquier insecto parecido a una avispa puede picar y por lo tanto, puede ser peligroso, especialmente para aquellos que son extremadamente sensibles a las picaduras de avispa.

## ¿Dónde viven?

Las avispas chaqueta amarilla viven en colonias o nidos de papel construido de la pulpa de madera masticada y mezclada con saliva. La ubicación, la apariencia y el tamaño de estos nidos varían mucho dependiendo de la especie de avispa. Algunas especies hacen pequeños nidos aéreos sin tapar, mientras que otras especies tienen grandes nidos aéreos cubiertos. Hay especies con nidos subterráneos que construyen nidos grandes, cubiertos en madrigueras abandonadas o en otros espacios cerrados (por ejemplo en huecos de árboles, paredes, madera, hiedra densa, etc.)

## ¿Qué comen?

Todas las especies de avispas consumen otros insectos, y muchas también son atraídas a los alimentos con alto contenido de azúcar, como dulces, frutas, bebidas sin alcohol y la miel. Las especies que son consideradas como una plaga, agresivamente reúnen alimentos ricos en proteínas como la carne y los alimentos para mascotas.



## ¿Todas las avispas chaqueta amarilla son consideradas como una plaga?

Las especies que construyen nidos aéreos generalmente no son consideradas como plagas porque sólo se alimentan de otros insectos y es poco probable que entren en contacto con los seres humanos. Sin embargo, un nido aéreo cerca de puertas y ventanas sí puede convertirse en una amenaza para los seres humanos. Las especies que construyen nidos en la tierra sí son consideradas como plagas, ya que pueden ser agresivas y frecuentemente entran en contacto con la gente mientras buscan comida en algún parque, día de campo, o área de almuerzo escolar. Estas avispas son especialmente peligrosas ya que construyen grandes colonias escondidas que frecuentemente son encontradas accidentalmente por personas inocentes.

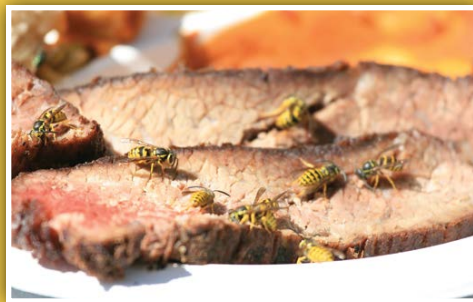


Photo by Randy, Son of Robert

## HISTORIAL POR TEMPORADA DE LAS AVISPAS QUE SE ANIDAN EN LA TIERRA

**Primavera:** Cada reina busca un lugar cubierto para construir su nido como por ejemplo en madrigueras subterráneas abandonadas. La reina construye el nido de varias celdas y pone un huevo en cada celda. Las larvas se desarrollan dentro de las celdas y en pocas semanas salen los primeros obreros que se encargan de las diferentes tareas asociadas con el mantenimiento, la defensa del nido y la cría de las larvas. Esto le permite a la reina pasar casi todo su tiempo poniendo huevos.

**Verano:** A medida que avanza el verano, la población de la colonia comienza a aumentar rápidamente. Los obreros adultos se pueden observar buscando comida mientras que la reina se mantiene en el interior del nido por el resto de su vida.

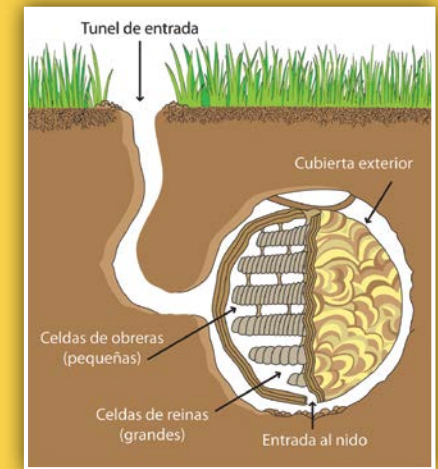
**Otoño:** La colonia sigue creciendo, y el nido puede llegar a tener cientos o incluso miles de obreros adultos. Antes de que vuelva la temporada fría, se producen nuevos machos y reinas los cuales salen del nido a buscar pareja. Durante el otoño, la comida generalmente se vuelve escasa y las avispas son cada vez más agresivas.

**Invierno:** Con la llegada del invierno, la reina y todos los obreros mueren, y el nido se deteriora rápidamente. Los nidos no se reutilizan en la primavera siguiente. La nueva reina pasa el invierno en sitios secos y protegidos (por ejemplo en troncos caídos, huecos de árboles o grietas en los edificios) y espera la primavera.



## ¿SE ENCONTRÓ UN NIDO SUBTERRÁNEO?

Si se encuentra un nido subterráneo, evite el área y contacte al Distrito para pedir sus servicios gratuitos. Favor de seguir las instrucciones indicadas bajo los servicios de avispas o en inglés “Yellowjacket Service”.



## ¿Encontró otros tipos de nidos?

(en árboles, arbustos, o pegados a algún edificio)

Si es necesario, póngase en contacto con una compañía privada con licencia para controlar plagas, la cual puede encontrarse en el directorio de teléfono en las páginas amarillas. Si usted no puede encontrar un nido, pero las avispas lo siguen molestando, el uso de trampas de feromonas o alimentos con cebo pueden ayudarle a reducir el problema. Estas trampas están disponibles en la mayoría de las tiendas de jardinería. Las trampas deben estar ubicadas lejos de la casa en los bordes de la propiedad para reducir el contacto con la gente. Siga las instrucciones que vienen con la trampa y cambie el cebo con frecuencia (ya que si el cebo está rancio no será efectivo).